

LISTE DES INTERVENANTS DU CENTRE F. MINOWSKA

<p>AUZAS, Patricia</p> 	<p>Anthropologue et Psychosociologue formée à l'ARIP (Association de Recherche en Intervention Psychosociologique). Depuis une vingtaine d'années elle accompagne des équipes en supervision ou en analyse des pratiques dans différents contextes institutionnels (Associations, CHRS, IME, SESSAD, Conseils Généraux, Municipalités, Hôpitaux, Entreprises, Universités).</p>
<p>AYOUCH, Soraya</p> 	<p>Psychologue et Psychanalyste. Elle a exercé auprès de plusieurs organismes (Association Nationale de Réinsertion Sociale, Médecins du Monde, Office des Migrations Internationales), et travaille depuis presque 10 ans à la Protection Judiciaire de la Jeunesse, ainsi qu'au Centre Minkowska.</p>
<p>BOURDIN, Marie-Jo</p> 	<p>Socio thérapeute, consultante en interculturel. Ancienne Directrice Adjointe du Centre F. Minkowska. Elle a 35 ans d'expertise sur les Mutilations Génitales Féminines, sujet sur lequel elle a publié plusieurs articles et ouvrages, dont <i>Les blanches ne sont pas frigides : Traumatisme, excision, et normes de la sexualité</i> (Éditions Panafrika, 2013). Elle a également partagé son expérience dans l'ouvrage <i>Migrants et Santé Mentale</i> (Hémisphères, 2020 - sous la direction de Stéphanie Larchanché et Jorge Santiago).</p>
<p>CARLIN, Maria Vittoria</p> 	<p>Psychiatre. Elle a d'abord exercé en Espagne, puis a travaillé sur plusieurs missions de Médecins Sans Frontières et Médecins du Monde Espagne en Palestine, en Jordanie, et au Maroc. Elle exerce au Centre Minkowska depuis 2015, et y occupe aujourd'hui les fonctions de Médecin Référent. Elle est spécialisée sur la prise en charge du psycho-trauma et pratique l'EMDR. Elle est également formée en sexologie. Elle a récemment contribué à l'ouvrage <i>Migrants et Santé Mentale</i> (Hémisphères, 2020 - sous la direction de Stéphanie Larchanché et Jorge Santiago).</p>
<p>CICERON, Marina</p> 	<p>Thérapeute transculturelle et Anthropologue. Après un master d'anthropologie et neuf mois de terrain (Inde), elle s'est engagée dans un travail de pédagogie sociale (assistante puis enseignante, Seine Saint Denis). Elle s'est spécialisée en clinique transculturelle et développe une approche existentielle de la thérapie des personnes migrantes. Elle a récemment contribué à l'ouvrage <i>Migrants et Santé Mentale</i> (Hémisphères, 2020 - sous la direction de Stéphanie Larchanché et Jorge Santiago). Elle forme en compétence culturelle, supervise des professionnels du médico-social et pratique une activité libérale.</p>
<p>CISSOKO, Pape</p> 	<p>Philosophe et Conférencier. Co gestionnaire du site www.ichrono.info et animateur de café Philo. Il a été pendant 10 ans vacataire à l'Institut Universitaire de Formation des Maîtres de Franche-Comté /Besançon. Il anime régulièrement des conférences autour de la parentalité et des questions interculturelles, accompagne et conseille les jeunes issus de l'immigration, ainsi que les expatriés.</p>

<p>DAVAZE, Nicolas</p> 	<p>Psychologue Clinicien. Il a exercé dans plusieurs institutions, notamment plusieurs années dans un Service d'Accueil de Jour pour Mineurs Isolés Étrangers à la Croix-Rouge. Depuis presque 15 ans, il anime des formations auprès de professionnels du secteur social et médico-social pour différents organismes (Social, protection de l'enfance, collectivités territoriales, handicap, hôpitaux). Il anime également des groupes d'analyse de pratiques. Il a récemment contribué à l'ouvrage collectif <i>Jeunes migrants : Le temps de l'accueil</i> (Éditions Chronique sociale, 2020 - sous la direction de J. Bricaud et X. Crombé).</p>
<p>DEQUESNE, Tiphaine</p> 	<p>Psychologue Clinicienne et Psychanalyste. Spécialisée dans le soutien à la parentalité, elle a travaillé en pédopsychiatrie (notamment en Asie du sud-est) ainsi qu'en protection maternelle et infantile. Elle forme les équipes du médico-social depuis plus de dix ans à la compréhension de la dimension interculturelle des pratiques de maternage. Formée en psycho-traumatologie, elle s'intéresse également à la résilience des personnes en situation migratoire ou d'exil. Elle pratique une activité libérale dans un cadre pluridisciplinaire ainsi qu'une activité associative au sein de A3N, structure d'accueil et d'accompagnement des futurs et jeunes parents où elle anime des rencontres et des groupes de parole dans le champ de la périnatalité. Elle a contribué à différents projets de recherches et ouvrages sur la psychologie et l'interculturalité.</p>
<p>FAES, Arianna</p> 	<p>Psychologue clinicienne. Elle est spécialisée en clinique transculturelle, notamment sur la prise en charge du psycho-trauma en situation d'exil, et sur les violences faites aux femmes.</p>
<p>HALDER, Florence</p> 	<p>Psychologue Clinicienne et Anthropologue. Elle a exercé dans plusieurs contextes hospitaliers (notamment en hôpital psychiatrique en Inde), dans des services d'accueil d'urgence pour enfants et Mineurs Non Accompagnés, en crèche préventive, et aujourd'hui dans un service RSA. Elle a récemment contribué à l'ouvrage collectif <i>Jeunes migrants : Le temps de l'accueil</i> (Éditions Chronique sociale, 2020 - sous la direction de J. Bricaud et X. Crombé), ainsi que <i>Migrants et Santé Mentale</i> (Hémisphères, 2020 - sous la direction de Stéphanie Larchanché et Jorge Santiago).</p>
<p>JAMAL EDDINE Yassine</p> 	<p>Psychologue clinicien. Depuis 2021, il travaille au Centre Minkowska, > où il était auparavant chercheur associé. Dans le cadre de sa formation, il a travaillé dans différentes institutions (Élan Retrouvé, Les Ailes Déployées, Centre René Capitant ...), ce qui lui a apporté une solide expérience en psychothérapie institutionnelle en psychiatrie adulte, ainsi qu'auprès des personnes en situation d'exil. Ses thématiques de recherches portent sur : les questions LGBTQIA+ notamment chez les MNA, le travail psychothérapique pluri-linguistique et/ou auprès d'un interprète ainsi que les questions d'exil. Il présente une affinité avec les enseignements de l'école de la cause freudienne qu'il suit depuis 2017. Il a aussi obtenu un diplôme universitaire sur le thème de la radicalisation et le terrorisme et est en cours d'admission à l'École Doctorale de L'université de Paris.</p>
<p>LARCHANCHÉ Stéphanie</p> 	<p>Anthropologue et Thérapeute intégrative. Depuis 10 ans elle forme les professionnels du médico-social à la compétence culturelle dans les pratiques cliniques et sociales. Elle est experte sur les questions liées à l'accès aux soins des personnes migrantes (l'interprétariat notamment), et a publié deux ouvrages récents à ce sujet : <i>Cultural Anxieties</i> (Rutgers University Press, 2020), et <i>Migrants et Santé Mentale</i>, co-dirigé avec Jorge Santiago (Hémisphères, 2020).</p>

MAMERI-CHAAMBI Dorra



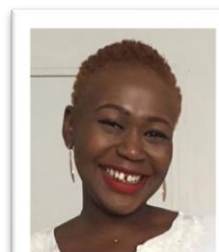
Docteure en Histoire et en Science politique, chercheuse et Formatrice en sciences sociales (Laïcité, altérité, religions, et dérives radicales), conférencière et chercheuse associée au CNRS (Groupe Sociétés, Religions, Laïcités (GSRL-CNRS). Elle collabore avec le Professeur Jean Baubérot, dans le cadre d'une série d'ouvrages (3 Tomes) sur la loi de 1905 et est l'auteure de plusieurs articles et ouvrages ayant trait aux minorités religieuses en France.

MARCHI, Francesca



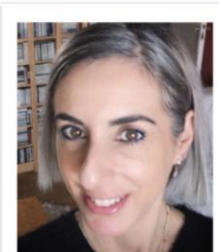
Anthropologue, elle a réalisé des recherches de terrain en Afrique de l'ouest. Pour la Coopération italienne elle a travaillé dans la protection de l'enfance et le handicap. Elle a rédigé des ouvrages de vulgarisation avec une approche interculturelle pour UNICEF et FAO sur la réinsertion sociale des enfants de la rue à Kinshasa et la gestion des conflits entre pasteurs et

MAVANGA, Verthança



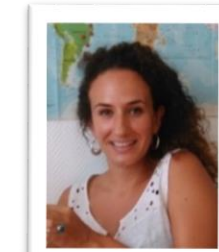
Assistante sociale. Elle exerce sa fonction depuis 2013 au Centre Minkowska. Depuis plusieurs années elle forme les professionnels du médico-social à la relation aidant-aidé en situation interculturelle, ainsi qu'à la prise en charge et l'accompagnement des personnes traumatisées. Elle a pris une part active dans le Mouvement Européen des travailleurs sociaux, ainsi qu'auprès de l'Association française de Psychiatrie Sociale.

MIRANDA, Lorely



Psychologue Clinicienne, Psychologue Sociale, et Anthropologue. Pendant 20 ans, elle a travaillé en Amérique latine (Uruguay, Argentine, Chili, Mexique), dans le milieu hospitalier, universitaire et dans la recherche auprès de populations en situation de précarité sociale et/ou appartenant aux différents groupes indigènes. En arrivant en France, elle s'est orientée vers la clinique transculturelle et le psycho trauma en exerçant dans plusieurs consultations parisiennes (GHU Paris Psychiatrie et Neurosciences et Centre Minkowska) comme Thérapeute et Intervenante en analyse de pratiques. Elle a également coordonné pendant 2 ans le suivi psychologique des personnes atteintes de cancer et autres maladies chroniques, et en précarité sociale. Elle collabore avec Médecins sans Frontières (Tchad, Grèce) en tant que Responsable de Santé Mentale sur différentes missions.

ROSTIROLLA, Daria



Psychologue Clinicienne et Anthropologue. Dans le cadre de son doctorat, elle a étudié les configurations affectives des migrants en situation de précarité. Spécialisée en clinique transculturelle, elle s'intéresse particulièrement à la prise en charge du psycho-trauma, mais aussi au rôle de l'interprète en santé mentale. Elle est l'auteure de plusieurs articles sur ces sujets, et notamment un chapitre dans l'ouvrage *Migrants et Santé Mentale* (Hémisphères, 2020 - sous la direction de Stéphanie Larchanché et Jorge Santiago).

SANTIAGO Jorge



Professeur d'anthropologie à l'Université Lumière Lyon 2, rattaché à l'UMR Environnement-Ville-Société (l'UMR 5600- et membre de l'Institut Supérieur d'Études de la Religion et de la Laïcité-ISERL. Ses travaux s'inscrivent dans les champs de l'anthropologie de la ville, des mondes urbains et des pratiques religieuses afro-américaines dans leurs processus de Trans nationalisation agriculteurs au Sahel. Elle travaille dans l'accompagnement socio-éducatif et la restauration psychoaffective d'adolescents placés à l'ASE en Seine-Saint-Denis. Elle coordonne une équipe de psychologues et d'éducateurs.

SOMMER, Valeria



Psychologue, Psychanalyste. Elle partage son temps clinique entre une activité libérale, et un CMPP-SESSAD où elle mène des psychothérapies avec parents, enfants et adolescents. Elle est également Intervenante en analyse de pratiques. Elle a récemment contribué à l'ouvrage *Migrants et Santé Mentale* (Hémisphères, 2020 - sous la direction de Stéphanie Larchanché et Jorge Santiago).

TOUHAMI, Fatima



Psychologue Clinicienne. Elle est référente des Mineurs Non Accompagnés à la Maison des Adolescents-Maison de Solenn, ainsi qu'à l'Hôpital Delafontaine. Elle est spécialiste des questions liées à la protection de l'enfance : approche transculturelle de la parentalité, mesures éducatives en milieu ouvert, et protection judiciaire de la jeunesse. Elle est l'auteure de nombreux articles sur ces sujets, dont plusieurs parus dans la revue *L'Autre*.

VASSEUR, Patricia



Sage-femme et Anthropologue. Elle est engagée pour l'amélioration de l'accès à la prévention, aux soins et au traitement dans les pays en développement en tenant compte du comportement humain. Experte de la santé maternelle, elle a étendu son expertise à la santé sexuelle en privilégiant l'approche du genre. Grande expérience dans le secteur de la santé avec les ONG, les gouvernements nationaux, les agences des Nations Unies, les organisations à base communautaire et les milieux universitaires en Afrique. Grande pratique du renforcement des capacités et enseignement.