

Association
Françoise et Eugène MINKOWSKI



Nos formations, Nos séminaires

Catalogue 2025

Développer les compétences des professionnels dans la prise en charge médico-sociale de la santé mentale des personnes migrantes et exilées:

Toutes nos thématiques pour vous aider à aborder la diversité culturelle dans vos pratiques professionnelles.

Qualiopi 
processus certifié

 **RÉPUBLIQUE FRANÇAISE**

La certification qualité a été délivrée par **AFNOR Certification**
au titre de la catégorie d'actions suivantes :
ACTIONS DE FORMATION

INTRODUCTION

Notre offre de formation, toute une Histoire...	Page 3
Notre pédagogie	Page 5
Indicateurs de performance	Page 6

NOS FORMATIONS

Notre offre de formation : types de formation et tarifs <ul style="list-style-type: none"> ◆ Formation Inter-entreprise ◆ Formation Intra-entreprise ◆ Les Groupes d'Analyse de Pratiques Professionnelles et les Supervisions d'équipes ◆ La web-formation 	Page 7
Nos thématiques	Page 10
Nos intervenants	Page 12
Agenda 2024 : Inscrivez-vous à nos formations Inter-entreprises !	Page 13
Programmes par thématique	Page 14
Témoignages	Page 24

NOS SEMINAIRES

Nos Séminaires : Les mardis du Centre MINKOWSKA	Page 25
Nos Séminaires : agenda et inscriptions	Page 26

INFORMATIONS PRATIQUES

Informations pratiques et accessibilité	Page 28
---	---------

Notre offre de service, toute une histoire... Plus de 60 ans d'expertise au service des patients et des professionnels

Pour expliquer nos 62 années d'expertise, dans une période où de nombreux professionnels des secteurs sanitaire, médico-social et social sont en quête de sens, cette introduction est volontairement placée sous le signe de l'œuvre de notre fondateur et de son engagement que nous avons à cœur de perpétuer chaque jour.

Eugène Minkowski, médecin et philosophe reconnu, chercha tout au long de sa vie à mieux appréhender l'individu dans sa singularité et sa globalité pour mieux le soigner.

Dans la continuité de son œuvre et de sa pensée, l'Association s'est donnée pour vocation de soigner, former, transmettre et informer.

Pour mener à bien cette quadruple mission, l'Association Française et Eugène Minkowska s'appuie sur 2 organes déterminants :

- ◆ **Le Centre Française Minkowska** structure de référence en psychiatrie ambulatoire qui s'adresse aux migrants et aux réfugiés. Il propose à des patients de la région Ile-de-France une prise en charge médico-psychologique et un accompagnement social. Son cadre de travail, reconnu comme « bonne pratique » par la Haute Autorité de Santé (HAS) est soutenu par l'approche de l'**Anthropologie Médicale Clinique**. Ce cadre, alors novateur et précurseur lors de sa mise en place il y a près de 30 ans, adossé à notre unité de médiation, d'accueil et d'orientation, ne stigmatise pas les patients issus des migrations internationales et permet de faciliter leur accès aux services de soins de droit commun.

Cette approche repose sur trois points essentiels :

- ✓ La maîtrise de la communication interculturelle avec le recours, si nécessaire, à des interprètes linguistiques et culturels formés,
- ✓ L'acceptation de la confrontation des modèles explicatoires des patients à ceux des soignants, en prenant en compte des représentations culturelles de la maladie mentale,
- ✓ L'identification de la place des professionnels dans cette dynamique de prise en charge avec la notion du décentrage.

Ainsi, notre appropriation de ce cadre théorique associé au recours à des interprètes professionnels formés nous permettent de prendre en charge un patient quel que soit son parcours d'exil et de proposer une prise en charge globale en psychiatrie transculturelle centrée sur la personne.

C'est ce qui rend le Centre Française Minkowska unique dans son genre.

◆ **Le Centre de formation** qui est certifié Qualiopi au titre de la catégorie « actions de formation » répond quant à lui à notre mission de transfert de compétences.

L'analyse des orientations des patients adressées par les professionnels du secteur sanitaire, médico-social et social, nous a permis de construire une offre de formation intimement corrélée et adaptée à leurs difficultés.

Les obstacles rencontrés par les professionnels sont souvent liés à des problématiques linguistiques, aux différences culturelles et à l'usage restreint des services de santé par la population migrante et réfugiée.

De plus la crise sanitaire a exacerbé les inégalités existantes au sein des populations les plus fragiles et plus spécifiquement les réfugiés et les migrants.

L'exclusion sociale et l'absence de logement constituent des facteurs de vulnérabilité supplémentaires.

Ainsi notre offre de formation est articulée autour des thématiques répondant à ces difficultés rencontrées sur « le terrain » par tous les acteurs du secteur sanitaire, médico-social ou social, qu'ils soient soignants ou non.

Les objectifs de nos formations sont simples : proposer un apport théorique pour mieux appréhender le quotidien mais surtout transmettre des outils adaptés directement transférables dans les pratiques professionnelles.

Tous nos formateurs sont des professionnels du champ sanitaire et social et une grande majorité d'entre eux sont formés à l'Anthropologie Médicale Clinique, cadre de travail du Centre Française Minkowska permettant de gérer la relation aidant-aidé, soignant-soigné en situation interculturelle.

Nos intervenants ont une expertise clinique alliant connaissances théoriques et pratiques, nos formations sont donc basées sur l'échange d'expériences.

Expérimentés et présents sur le terrain, ils vous accompagneront dans l'application de la théorie à la pratique.

Notre équipe pluridisciplinaire est constituée de psychologues, psychiatres, psychanalystes, assistante de service social, anthropologues médicales, philosophe, historien.

Une formation au plus proche de vos besoins :

Afin de permettre aux participants de mieux s'appropriier le cadre théorique, nous leur demandons, s'ils le souhaitent, de transmettre à l'intervenant(e) avant le démarrage de la formation des situations rencontrées qui leur posent question.

De même, chaque participant est invité à renseigner un questionnaire de ses attentes avant le démarrage de la session. Le contenu de la formation sera donc adapté, pour chaque session, au type de participants.

Toutes nos formations permettent un transfert immédiat d'outils et de compétences pour l'amélioration des prises en charge en situation interculturelle.

Une pédagogie riche et diversifiée :

- 7 heures de contenu théorico-pratique par jour de formation (sauf cas particulier des analyses de pratiques professionnelles / Supervision d'équipe).
- Apports théoriques illustrés d'exemples.
- Exercices d'analyse de pratiques professionnelles.
- Pédagogie active et participative à l'aide d'un outil multimédia (AMECLIN par exemple).
- Jeux de rôle et mises en situation.

Des supports pédagogiques variés :

L'intervenant(e) illustre son intervention à l'aide d'une présentation PowerPoint et, le cas échéant, de supports vidéo. A l'issue de la formation, différents documents tels que la bibliographie, les supports pédagogiques ou tout autre document sélectionné par l'intervenant(e) sont mis à disposition de chaque participant(e) dans sa session "apprenant" de notre intranet.

Procédures d'évaluation :

Conformément à la législation en vigueur dans le domaine de la formation, ainsi que dans le cadre de notre démarche de certification en cours de renouvellement, et du processus d'amélioration continue, une évaluation individuelle de type questionnaire à choix multiples sera remise en début et en fin de formation afin de mesurer l'évolution des compétences (principe de la progression pédagogique).

Un questionnaire de satisfaction sera également proposé à la fin de chaque session de formation (évaluation à chaud) et dans un délai de 45 jours suivant la fin de la session (évaluation à froid).

Indicateurs de performance



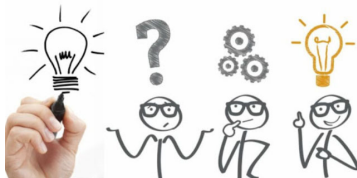
Indicateurs de performance qualité année 2023 :

- Qualités pédagogiques des intervenants : **9,37/10**
- Maîtrise du sujet par les intervenants : **9,61/10**
- Disponibilité pendant les échanges : **9,53/10**
- Taux d'amélioration des compétences des participants à l'issue de la formation : **93%**
- Taux de transférabilité des compétences acquises en formation sur le terrain : **98%**
- Recommandation de cette formation et satisfaction des participants : **98%**

Source : enquête de satisfaction post formation/ 460 répondants

Bilan pédagogique 2023

- 558 professionnels formés.
- 3487 heures de formation théorico-pratique.



Quels professionnels formons-nous ?

- Les professionnels des associations ou des fondations médico-sociales, de médiation familiale, de la protection de l'enfance, de l'insertion professionnelle et sociale, d'aide et de soutien à la personne, de l'éducation, de l'accompagnement des personnes en situation de handicap...
- Les professionnels des structures hospitalières.
- Les professionnels des structures d'insertion par le logement, de centres thérapeutiques spécialisés, des centres de détention, des conseils généraux, des centres d'actions communales et sociales.

Ils nous font confiance :



Notre offre de formation et tarification

Notre organisme de formation est certifié Qualiopi au titre de la catégorie « actions de formation » depuis 2021.

Chaque formation est l'occasion, pour chaque participant de partager son expérience et d'acquérir de nouveaux outils afin d'optimiser sa pratique quotidienne.

Avec une expertise de plus de 60 ans, notre offre de formation est construite autour des problématiques rencontrées par les professionnels dans le cadre de la prise en charge des personnes migrantes et/ou réfugiées. Il s'agit donc de formation théorico-pratiques directement transférables.

Notre offre de formation permet, en outre, de répondre aux attentes diverses des professionnels. Ainsi, notre offre s'articule autour de 4 axes :

- Les formations inter-entreprises.
- Les formations intra-entreprises.
- Les groupes d'analyse de pratiques professionnelles.
- Les modules de perfectionnement.

Afin de répondre au besoin de flexibilité de chacun, toutes nos formations peuvent être organisées en présentiel comme en distanciel.

Notre équipe pluridisciplinaire est composée d'intervenantes et d'intervenants tous spécialisés sur tout ou partie de nos thématiques et dont leur ancrage « terrain » permet de répondre à notre objectif de formations théorico-pratiques directement transférables.

Les formations inter-entreprises

Vous êtes un professionnel recevant des personnes migrantes et réfugiées ?

Choisissez la formation qui vous intéresse parmi nos fiches thématiques et formez-vous en présentiel ou à distance. En groupe restreint, enrichissez-vous des échanges d'expériences au contact des autres participants.

Ce type de formation permet de réunir des participants de plusieurs structures différentes, permettant ainsi d'obtenir lors des échanges des retours d'expériences riches et diversifiés.

La fréquence des formations inter-entreprises est variable selon les thématiques ([voir agenda 2024 page 13](#)).

Public visé	Tout professionnel (ou étudiant) recevant des personnes migrantes ou réfugiées quel que soit son secteur d'activité.
Durée de la formation	14 heures
Format	Présentiel ou distanciel
Lieu de formation (si présentiel)	Centre Françoise Minkowska 11, rue des Réglises 75 020 Paris
Prérequis	Aucun
Tarif	460 € TTC par participant (Etudiants et demandeurs d'emploi, nous consulter).

Les formations intra-entreprises : Une ingénierie de formation sur mesure pour répondre aux besoins de vos collaborateurs

Vous êtes Responsable, Chef de service, Directrice/Directeur d'une structure sanitaire, sociale ou d'accueil ?

Formez vos équipes en choisissant une de nos fiches thématiques ou en construisant avec nous un programme « sur mesure ». Adaptez la durée, le lieu, la date et le type d'intervention à la spécificité de vos besoins.

Nous intervenons sur tout le territoire national voire à l'international.

Public visé	Tout professionnel recevant des personnes migrantes ou réfugiées quel que soit son secteur d'activité.
Durée de la formation	A la carte
Format	Présentiel ou distanciel
Lieu de formation (si présentiel)	Nos intervenants se déplacent directement sur votre site. En cas de besoin, la formation peut se réaliser au sein de nos locaux parisiens sans frais complémentaires.
Prérequis	Aucun
Tarif	Sur devis

Les groupes d'analyse des pratiques professionnelles et Supervision d'équipe : 2 formules à votre disposition

◆ Offrez à votre équipe un espace de parole et d'analyse de pratiques sur le long terme.

Les séances d'analyse des pratiques professionnelles ou de supervision ont pour objectif de permettre à vos collaborateurs de recevoir un éclairage sur les difficultés ou problématiques rencontrées sur le terrain. Cet accompagnement leur permet aussi de se questionner sur les pratiques individuelles ou institutionnelles. Cette animation de groupe d'analyses de pratiques professionnelles ou de supervision aidera vos collaborateurs à prendre du recul et à libérer la parole.

◆ Permettez à vos équipes de suivre une journée d'Analyse des pratiques professionnelles autour d'une thématique spécifique.

Nouveauté !

Les séances d'analyse des pratiques professionnelles en journée thématique permettent de concilier apport théorique et analyse des pratiques autour d'une thématique prédéterminée en amont. Cette formule permet d'apporter un éclairage théorique permettant de mieux appréhender les situations vécues sur le terrain.

Nous intervenons sur tout le territoire national.

Public visé	Tout professionnel recevant des personnes migrantes ou réfugiées quel que soit son secteur d'activité.
Durée de la formation et fréquence	A la carte pour les groupes d'Analyse des pratiques. 7 heures pour la journée thématique.
Format	Présentiel ou distanciel
Lieu de formation (si présentiel)	Nos intervenants se déplacent directement sur votre site. En cas de besoin, l'accompagnement peut se réaliser au sein de nos locaux parisiens.
Prérequis	Aucun
Tarif	Sur devis

La formule de perfectionnement : Une formule pour aller encore plus loin...

Afin de mieux appréhender l'impact de votre formation et mettre en application les acquis dans vos pratiques quotidiennes ou dans celle de vos collaborateurs, toutes nos sessions de formations (thématiques et sur mesure) peuvent également être complétées par un ou plusieurs modules de perfectionnement.

Ce module de perfectionnement peut prendre la forme :

- D'un groupe d'analyse des pratiques professionnelles ou de supervision,
- D'un module dit avancé sur la base de la thématique suivie en initial.
- D'un rappel à 6 mois pour la consolidation des acquis.

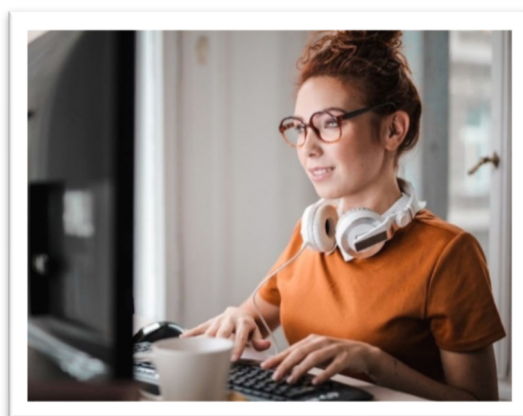
Public visé	Tout professionnel ayant déjà suivie une thématique initiale.
Durée de la formation et fréquence	A la carte
Format	Présentiel ou distanciel
Lieu de formation (si présentiel)	Nos intervenants se déplacent directement sur votre site. En cas de besoin, la formation peut se réaliser au sein de nos locaux parisiens.
Prérequis	Avoir suivi, en intra ou en inter, le module de formation de la thématique concernée (voir liste de nos thématiques en pages 10/11).
Tarif	Sur devis

Focus sur la web formation

Cette formule 100% distancielle peut s'appliquer à toutes nos formations. Elle peut permettre davantage de flexibilité répondant ainsi à vos contraintes d'organisation.

Cette formule garantit la même interactivité et le même suivi pédagogique qu'une formation en présentiel.

Toutes nos web formations sont réalisées via Microsoft Teams ou zoom.



Thématiques	Visée pédagogique de la formation
Compétence culturelle dans les pratiques cliniques et sociales <i>(Programme page 15)</i>	<ul style="list-style-type: none"> ↪ Comprendre l'impact des représentations culturelles dans l'expression de la souffrance psychique, physique et sociale. ↪ Fournir des outils d'analyse et de travail aux professionnels et identifier les ressources disponibles pour améliorer la prise en charge. ↪ Consolider et valider des pratiques transculturelles à partir de situations de terrain.
Psychotraumatisme et exil <i>(Programme page 16)</i>	<ul style="list-style-type: none"> ↪ Avoir une meilleure compréhension de l'impact des événements traumatiques vécus par les populations exilées. ↪ Optimiser l'accompagnement des personnes exilées souffrant de psychotraumatisme. ↪ Consolider et valider des pratiques transculturelles à partir de situations de terrain.
Mineurs non accompagnés : souffrances liées à l'exil et psychotraumatisme <i>(Programme page 17)</i> Nouveauté !	<ul style="list-style-type: none"> ↪ Comprendre l'impact de l'exil et des représentations culturelles dans l'expression de la souffrance psychique, physique et sociale. ↪ Acquérir les outils d'analyse dans le champ de la clinique transculturelle et du psychotraumatisme. ↪ Avoir une meilleure compréhension de l'impact des événements traumatiques vécus par les MNA. ↪ Consolider et valider les pratiques transculturelles à partir de situations de terrain.
Maternité, petite enfance et cultures <i>(Programme page 18)</i>	<ul style="list-style-type: none"> ↪ Sensibiliser aux confrontations des représentations culturelles de la grossesse, de la naissance et du maternage. ↪ Optimiser le travail avec les familles et comprendre le rôle de chacun dans la prise en charge. ↪ Consolider et valider des pratiques transculturelles à partir de situations de terrain.
Prise en charge médico-sociale des publics non francophones : pourquoi et comment travailler avec un interprète ? <i>(Programme page 19)</i>	<ul style="list-style-type: none"> ↪ Comprendre les enjeux de la langue et de la communication interculturelle dans prise en charge et l'accompagnement. ↪ Former aux techniques de travail avec l'interprète. ↪ Consolider et valider les techniques de travail avec l'interprète à partir de situations de terrain.
La laïcité à l'épreuve du travail médico-social <i>(Programme page 20)</i>	<ul style="list-style-type: none"> ↪ Mieux appréhender la notion de la laïcité, sa genèse et ses enjeux. ↪ Outiller les professionnels avec des éléments précis sur la gestion de la laïcité. ↪ Travailler la posture professionnelle des agents par le biais d'une mise en situation.
Résilience et cultures <i>(Programme page 21)</i>	<ul style="list-style-type: none"> ↪ S'approprier la théorie de la résilience. ↪ Identifier les conditions du processus de résilience dans le cadre de trajectoires d'exil traumatique. ↪ Consolider et valider les stratégies de résilience à partir de situations de terrain.

Thématiques	Visée pédagogique de la formation
Psychanalyse et compétence culturelle <i>(Programme page 22)</i>	<ul style="list-style-type: none"> ↳ Acquérir les concepts fondamentaux et opératoires de la Psychanalyse pour une prise en charge en situation interculturelle. ↳ Comprendre le statut de la langue et de la culture dans la relation soignant-soigné pour mieux élaborer des projets de soin, éducatifs et/ou sociaux. ↳ Consolider et valider des pratiques transculturelles à partir de situations de terrain.

Pour les formations Intra-entreprises, les thématiques ci-dessus listées pourront, le cas échéant, être adaptées aux problématiques rencontrées par votre établissement.

Par exemple :

A partir de la thématique « compétence culturelle », pour répondre à la problématique de l'un de nos clients, nous avons construit sur mesure le programme suivant : « Prise en charge des femmes victimes de violences et compétence culturelle ».

Exposez-nous votre problématique, nous vous construisons un programme adapté !

Nos intervenants



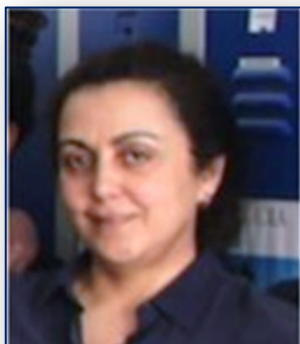
MIRANDA Lorely
Psychologue Clinicienne, Psychologue
Sociale, et Anthropologue.



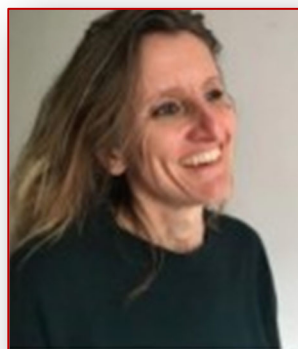
DAVAZE Nicolas
Psychologue Clinicien



CARDON Anne-Cécile
Psychanalyste



AYOUCH Soraya
Psychologue et Psychanalyste



MARCHI Francesca
Coordinatrice d'unité
Psychosociale Anthropologue



VASSEUR Patricia
Sage-femme
Anthropologue



AUZAS Patricia
Anthropologue
Psycho-sociologue



JHA Satyan
Psychologue Clinicien



LECONTE Juliette
Psychologue Clinicienne

Equipe de coordination :

Christophe PARIS
Directeur Général

Chrystel QUERNET
Responsable Centre de Formation

Adja KOSSONOU
Chargée de Formation





formation@minkowska.com



01.53.06.84.89

Agenda 2025

Inscrivez-vous à nos formations Inter-entreprises

Thématiques	Dates des sessions Inter-entreprises	Format	Intervenant	Programme
Compétence culturelle dans les pratiques cliniques et sociales	13 et 14 novembre 2025.	14 heures	Nicolas DAVAZE	Page 15
Psychotraumatisme et exil	10 et 11 mars 2025. 	14 heures	Soraya AYOUC	Page 16
	16 et 17 octobre 2025.	14 heures	Soraya AYOUC	Page 16
Mineurs non accompagnés : souffrances liées à l'exil et psychotraumatisme	22 et 23 mai 2025.  2 ^{ème} semestre 2025 : dates en cours de planification.	14 heures	Nicolas DAVAZE	Page 17
Prise en charge médico-sociale des publics non francophones : pourquoi et comment travailler avec un interprète ?	2 ^{ème} semestre 2025 : dates en cours de planification.	14 heures	Satyan JHA	Page 19
Maternité, petite enfance et Cultures	06 et 07 octobre 2025.	14 heures	Patricia VASSEUR	Page 18

NB : le nom des intervenants est mentionné à titre indicatif et est susceptible d'être modifié.

Inscrivez-vous en ligne sur www.minkowska.com (rubrique formation) !

Programmes par thématique



COMPÉTENCE CULTURELLE DANS LES PRATIQUES CLINIQUES ET SOCIALES

OBJECTIFS ET COMPÉTENCES VISÉES

- ↳ Comprendre l'impact des représentations culturelles dans l'expression de la souffrance psychique, physique et sociale
- ↳ Fournir des outils d'analyse et de travail aux professionnels et identifier les ressources disponibles pour améliorer la prise en charge
- ↳ Consolider et valider des pratiques transculturelles à partir de situations de terrain



Module 1 (3h30)

La compétence culturelle : une démarche anthropologique

L'art de la rencontre :

- Qu'est-ce que la culture ?
- Représentations et filtres culturels
- Les apports de l'anthropologie médicale : les modèles explicatifs de la maladie (Illness/Sickness/Disease)

Outil interactif AMECLIN

Module 2 (3h30)

Travailler sa posture en situation transculturelle

Exercice des incidents critiques

Présentation de l'exercice et partage de la salle virtuelle en sous-groupes de travail

Retour en salle virtuelle et débriefing

À travers cet exercice, nous aborderons :

- Comment se décentrer de son cadre de référence et accéder à celui de l'autre
- Comment éviter les pièges d'une vision « culturaliste » ou du déni de la différence culturelle

Module 3 (3h30)

Migration et acculturation

Impact psychique du processus d'acculturation sur la personne en contexte migratoire

- Le processus d'acculturation : les différentes étapes
- Les stratégies identitaires
- La question de la transmission
- Migration et homéostasie familiale
- Parentalité, relations parents/enfants, et adolescence

Situation apportée par l'intervenante. Mise en application des éléments théoriques du module 3 à travers une situation clinique et des questions

Module 4 (3h30)

Mener un entretien en situation transculturelle

Partage et analyse des situations rencontrées par les participants

Mises en situation brèves, à partir de cas proposés par l'intervenante

À travers ces échanges, nous mettrons en application le cadre théorique de l'Anthropologie Médicale Clinique et nous travaillerons :

- La confrontation des représentations soignant/soigné ou aidant/aidé lors d'un entretien
- Le décentrage et capacité d'écoute du récit narratif
- Le contre-transfert et impact de l'histoire du patient/bénéficiaire sur les professionnels
- Les stratégies à mettre en place pour orienter une personne en souffrance

PSYCHOTRAUMATISME ET EXIL

OBJECTIFS ET COMPÉTENCES VISÉES

- ↪ Avoir une meilleure compréhension de l'impact des événements traumatiques vécus par les populations exilées
- ↪ Optimiser l'accompagnement des personnes exilées souffrant de psychotraumatisme
- ↪ Consolider et valider des pratiques transculturelles à partir de situations de terrain



Module 1 (3h30)

Migration et exil : contexte et identification, approche théorique du Centre Minkowska
Impact psychique et physique des traumatismes liés à l'exil sur les personnes et les familles

- Définition
- Circonstances et parcours de l'exil
- Les différentes étapes du processus d'acculturation dans la société d'accueil
- Symptomatologie, psychopathologie et indications thérapeutiques de l'état de stress post-traumatique (PTSD)
- Mémoire traumatique et résilience dans le cadre de trajectoires migratoires ou de parcours d'exil

Questions et échanges

Module 2 (3h30)

Rôle playing et/ou discussion de cas :

- Mise en application des éléments théoriques du module 1 et préparation au contenu du module 3 à travers plusieurs situations fournies par la formatrice.
- Les participants travailleront en sous-groupes et il y aura une mise en commun finale en séance plénière

Module 3 (3h30)

Psychotraumatisme et compétence culturelle : travailler sa posture en situation transculturelle

Prise en charge du PTSD chez les réfugiés : éléments d'Anthropologie Médicale Clinique :

- Confrontation des représentations culturelles du traumatisme
- Décentrage et capacité d'écoute du récit narratif
- Contre-transfert et impact de l'histoire du traumatisme sur les professionnels
- Mener un entretien avec une personne traumatisée : outils et techniques

Cas clinique

Entre le module 3 et 4 il sera demandé aux participants d'envoyer par mail des cas cliniques/ situations de prises en charge qu'ils/elles souhaitent travailler pendant le dernier module (situations complexes, situations qui font écho aux sujets abordés...)

Module 4 (3h30)

Pendant le dernier module nous travaillerons les cas cliniques/situations de prise en charge apportés par chacun/e des participants à l'aide des concepts théorico-pratiques appris pendant les modules précédents. Il y aura également un espace pour des questions/réponses.

MINEURS NON ACCOMPAGNÉS : SOUFFRANCES LIÉES A L'EXIL ET PSYCHOTRAUMATISME

Nouveauté !

OBJECTIFS ET COMPÉTENCES VISÉES

- ↪ Comprendre l'impact de l'exil et des représentations culturelles dans l'expression de la souffrance psychique, physique et sociale.
- ↪ Acquérir des outils d'analyse dans le champ de la clinique transculturelle et du psychotraumatisme.
- ↪ Avoir une meilleure compréhension, de l'impact des événements traumatiques vécus par les MNA.
- ↪ Consolider et valider des pratiques transculturelles à partir de situations de terrain



Module 1 (3h30)

Vulnérabilités liées à l'exil.

- Culture et construction psychique.
- L'exil comme expérience de rupture : conséquences psychiques et sociales.
- Complexité des processus identitaires en situation d'acculturation.

Module 2 (3h30)

Le traumatisme psychique

- Qu'est-ce que le Psychotraumatisme ?
- Comprendre et repérer les symptômes.
- Des pistes pour mieux accompagner / soigner les jeunes qui en sont porteurs.
- Synthèses module 1 et 2 : au vu de ces problématiques spécifiques, comment repenser l'accompagnement ?

Module 3 (3h30)

Du côté des professionnels

- La question du « contre-transfert » face à des jeunes traumatisés.
- Approche transculturelle des effets de la rencontre, confrontation des représentations culturelles

Module 4 (3h30)

Analyse de situations apportées par les participants.

- Apports de l'Anthropologie médicale clinique.
- Mise en application des concepts théorico-pratiques appris pendant les modules précédents.
- Bilan de la formation.

MATERNITÉ, PETITE ENFANCE ET CULTURES

OBJECTIFS ET COMPÉTENCES VISÉES

- Sensibiliser aux confrontations des représentations culturelles de la grossesse, de la naissance et du maternage,
- Optimiser le travail avec les familles et comprendre le rôle de chacun dans la prise en charge
- Consolider et valider des pratiques transculturelles à partir de situations de terrain



Module 1 (3h30)

- Introduction sur le développement de la parentalité et l'attachement parent-enfant
- L'exil, le parcours migratoire, les événements traumatiques : quelles conséquences sur le lien parent-enfant et les premières interactions
- Éclairage de l'AMC sur la compréhension du vécu des parents

Module 2 (3h30)

- Les représentations culturelles autour de la naissance et de l'accueil de l'enfant
- Jeux de rôle (si formation en présentiel) ou étude de cas cliniques et discussion

Module 3 (3h30)

- Cultures autour du berceau : confrontation des représentations concernant les pratiques de maternage (Grossesse, accouchement, allaitement, portage, massage, toilette, sommeil...)
- Les conflits de maternage : comment accompagner les parents en situation migratoire

Module 4 (3h30)

- Le processus d'acculturation
- Ethnocentrisme et décentrage
- La communication interculturelle dans l'accompagnement des parents : outils et discussion

PRISE EN CHARGE MÉDICO-SOCIALE DES PUBLICS NON FRANCOPHONES :

POURQUOI ET COMMENT TRAVAILLER AVEC UN INTERPRÈTE ?

OBJECTIFS ET COMPÉTENCES VISÉES

- ↳ Comprendre les enjeux de la langue et de la communication interculturelle dans la prise en charge et l'accompagnement
- ↳ Former aux techniques de travail avec l'interprète
- ↳ Consolider et valider les techniques de travail avec l'interprète à partir de situations de terrain



Module 1 (3h30)

Compétence culturelle et Interprétariat dans le médico-social :

- Les bases de la communication interculturelle
- L'éclairage de l'Anthropologie Médicale Clinique comme cadre théorique de travail : confrontation des représentations culturelles
- La place du tiers dans la relation d'accompagnement

Module 2 (3h30)

Préparer la rencontre : L'approche interculturelle

- Décentrage
- Communiquer et écouter dans un autre système de représentations que le sien
- Négociation et médiation : les malentendus culturels
- Exercice des incidents critiques

Présentation de l'exercice et partage de la salle virtuelle en sous-groupes de travail (groupes de 2 à 4 participants selon l'effectif)

Retour en salle virtuelle et débriefing.

Module 3 (3h30)

Mise en place de l'interprétariat :

- Le choix de l'Interprète
- Préparation d'un entretien avec interprétariat
- Comment gérer la méfiance d'un patient/usager envers l'interprète (notions de confidentialité, intimité, peur du jugement)
- L'importance du « débriefing » après l'entretien
- Comment sensibiliser son institution aux pratiques d'interprétariat

Dynamiques de l'interprétariat :

- Le positionnement éthique du professionnel : quelle place donner au tiers dans la relation et comment veiller à la neutralité
- Le décentrage
- La gestion psychothérapeutique dans une relation de transfert/contre--transfert
- Illustrations avec des exemples concrets : Annoncer une maladie grave à un patient, aider à clarifier un diagnostic, etc.
- Échanges autour d'une vidéo pédagogique.

Module 4 (3h30)

De l'interprétariat à la médiation :

- Pourquoi et quand passer de l'interprétariat à la médiation
- Enjeux et limites de la médiation
- Méthodologie de la médiation
- Partage et analyse des situations rencontrées par les participants
- Mises en situation brèves, à partir de cas proposés par l'intervenante.

LA LAÏCITÉ A L'ÉPREUVE DU TRAVAIL MÉDICO-SOCIAL

OBJECTIFS ET COMPÉTENCES VISÉES

- ↪ Mieux appréhender la notion de laïcité, sa genèse et ses enjeux
- ↪ Outiller les professionnels avec des éléments précis sur la gestion de la laïcité
- ↪ Travailler la posture professionnelle des agents par le biais d'une mise en situation



Module 1 (3h30)

Qu'est-ce que la laïcité ?

- Transmission de repères historiques, philosophiques et juridiques
- Les grands principes de la laïcité (finalités et moyens)
- Les 4 espaces de la laïcité
- Diversité religieuse et limites de la liberté « convictionnelle »
- Comment « socialiser le juridique » ?
- Échanges avec la salle

Module 2 (3h30)

La France face à La Diversité culturelle

- Genèse, causes et évolutions des principaux flux migratoires en France
- La notion de communauté nationale : une exception française à l'échelle Européenne ?
- Intégration et assimilation : des valeurs républicaines à (re)définir ?
- Laïcité et Diversité
 - Qu'est-ce que le modèle universaliste français ?
 - La gestion de la diversité culturelle, ethnique et religieuse par les professionnels du médico-social : postures et pratiques

Module 3 (3h30)

La posture du travailleur médico-social face aux revendications religieuses et convictionnelles en contexte de laïcité.

- Les 5 recommandations adressées au travailleur social (texte du Conseil supérieur du Travail Social)
- Les postures professionnelles à adopter face aux sollicitations liées à la pratique religieuse et face aux représentations (jeux de rôles en binôme ou en trinôme et mises en situation)
- Débriefing collectif suite aux mises en situation

Module 4 (3h30)

Laïcités et prévention des radicalités « convictionnelles » : battre en brèche les idées reçues pour favoriser les bonnes pratiques professionnelles

- Quizz autour des notions abordées et correction collective du quizz
- Mono-culturalisme, multiculturalisme, Communautarisme : des concepts à nuancer
- La laïcité : un outil préventif contre les radicalités ?
- Visionnage d'un micro-trottoir autour de laïcité, débriefing de la vidéo et questions

Échanges et conclusion de la formation

RÉSILIENCE ET CULTURES

OBJECTIFS ET COMPÉTENCES VISÉES

- ↪ S'approprier la théorie de la résilience
- ↪ Identifier les conditions du processus de résilience dans le cadre de trajectoires d'exil traumatique
- ↪ Consolider et valider les stratégies de résilience à partir de situations de terrain



Module 1 (3h30) et Module 2 (3h30)

Résilience et Compétence Culturelle

- Présentation de l'Anthropologie Médicale Clinique :
- Un cadre théorique de travail pour les professionnels dans la relation de soin et/ou d'aide en contexte interculturel
- Définition et historique du concept de résilience
- Mémoire traumatique et état de stress post-traumatique (ESPT) :
- Apports théoriques
- Variations culturelles de l'expression du trauma
- Les particularités du parcours pré/per/post migratoire :
- Quel impact sur le processus de résilience

Module 3 (3h30) et Module 4 (3h30)

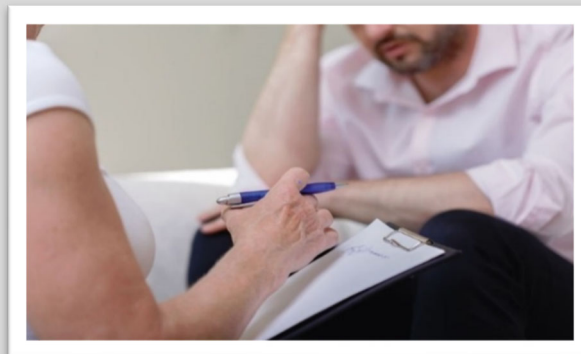
Types et contextes de résilience

- Les mécanismes de défense psychologique et le processus de résilience
- La place de l'attachement dans le processus de résilience :
 - Sécure
 - Insécure
 - Intermédiaire
- Résilience familiale, sociale, communautaire :
 - Définitions et applications
- Notion et rôle du tuteur de résilience :
 - Quelle communication et comportement adopter face aux personnes migrantes

PSYCHANALYSE ET COMPÉTENCE CULTURELLE

OBJECTIFS ET COMPÉTENCES VISÉES

- ↪ Acquérir les concepts fondamentaux et opératoires de la Psychanalyse pour une prise en charge en situation interculturelle
- ↪ Comprendre le statut de la langue et de la culture dans la relation soignant-soigné pour mieux élaborer des projets de soin, éducatifs et/ou sociaux
- ↪ Consolider et valider des pratiques transculturelles à partir de situations de terrain



Module 1 (3h30)

Psychanalyse et Anthropologie Médicale Clinique :

- Approche de la Psychanalyse dans le cadre de l'Anthropologie Médicale Clinique comme cadre théorique de travail dans les pratiques cliniques
- Enjeux épistémologiques et éthiques.
- Culture professionnelle, choix et responsabilité.

Module 2 (3h30)

L'inconscient comme hypothèse de travail

Langue et la culture dans une perspective psychanalytique :

- Le statut de la langue dans la prise en charge des patients migrants
 - La langue depuis une perspective psychanalytique. Qu'est-ce que parler veut dire ?
 - Langue maternelle, langue étrangère.
 - Langue du soignant, langue de l'autre.

Cas cliniques.

Module 3 (3h30)

- Psychanalyse, cultures et interdisciplinarité
- La Psychanalyse comme méthode de soin d'investigation des troubles.
- Les grands domaines d'investigation de la psychopathologie en lien à la psychiatrie transculturelle.

Module 4 (3h30)

Psychanalyse et Anthropologie

- La culture en Psychanalyse : semblants, représentations, éléments imaginaires, symboliques et réels.
- Identité, identification, communauté, ségrégation.
- La parenté, la fonction paternelle et maternelle dans la culture
- Le bilinguisme, subjectivités dans la culture, anthropologie de la parole (hypothèse Sapir-Whorf), croyances, imaginaire et symbolique.

Échanges avec les participants : comment modéliser les problématiques de prise en charge dans un champ transculturel pour les enfants, les adolescents ou les adultes.

SUPERVISION

GROUPE D'ANALYSE DES PRATIQUES PROFESSIONNELLES (GAPP)

Bien que distinctes par leur appellation, ces deux formes d'accompagnement sont difficilement dissociables l'une de l'autre :

- La supervision renvoie au travail sur l'équipe et à la relation que chaque professionnel entretient avec son cadre de travail
- Le Groupe d'Analyse des Pratiques Professionnelles renvoie davantage à la prise en compte des besoins des usagers/patients, et à l'adaptation des professionnels avec ces derniers
- Les deux démarches ont pour objectif de donner du sens et de la cohérence aux interventions, tout en intégrant la diversité des acteurs et les différences de points de vue.



OBJECTIFS ET COMPÉTENCES

Les professionnels du soin, du social et de l'accueil font face à une charge émotionnelle inhérente à la pratique. La supervision et le Groupe d'Analyse des Pratiques Professionnelles offrent un espace de parole et de réflexion sur le long terme.

Notre intervenant.e accompagnera votre équipe dans l'analyse des pratiques et des difficultés quotidiennes. Ce suivi sur la durée permet aux participants d'assimiler les apprentissages entre chaque séance et d'entamer un travail de décentrage, dans l'objectif de :

- Analyser les incompréhensions, malentendus, ou situations de décalage faisant obstacle à la prise en charge des populations migrantes et réfugiées
- Mettre à jour les dynamiques institutionnelles et enjeux liés aux situations vécues pour favoriser un travail d'équipe harmonieux
- Faire émerger de nouvelles options de travail et surmonter les blocages
- Prévenir et gérer les situations de conflit

« Je pensais venir par curiosité personnelle et n'avoir aucun lien avec ma pratique quotidienne. Je pense finalement que cette formation m'aura permis d'acquérir un autre positionnement vis-à-vis des patients et plus de réflexion. J'ai énormément appris et revu mes positions, concernant la migration mais aussi l'approche du patient en général ».

Justine G. Infirmière

« Apport théorique qui permet de recentrer la pratique et notre intervention quotidienne. Très enrichissant aussi de se retrouver avec un groupe pluridisciplinaire ».

Nathalie S. Éducatrice Spécialisée

« Très enrichissant par des apports théoriques, des outils pratiques, des échanges faciles au sein du groupe, la diversité des personnes ».

Alexis N. Animateur socio-éducatif

« Cette approche par la compétence culturelle est intéressante pour mettre en avant le nécessaire travail collaboratif entre professionnels de formation différente et de compétences complémentaires pour une vraie prise en charge globale du patient ».

Lucie M. Infirmière

« Une approche pratique qui fait écho à nos pratiques de terrain. J'y ai retenu l'importance fondamentale d'une langue commune.

Alexis N. Animateur socio-éducatif

« Exposé très clair qui suscite des remises en question constructives. Richesse des exemples et des illustrations cliniques ».

Évelyne D. Pédiopsychiatre

« Formation riche qui met en avant la question des évidences, des représentations. Deux journées qui permettent de rappeler l'essentiel : ne pas réduire une personne à sa pathologie ou à sa culture afin de permettre la rencontre ».

Hassiba M. Éducatrice de Jeunes Enfants

« Une supervision au plus proche de nos attentes, qui amène des réflexions fondamentales autour du travail et de sa propre position. Un endroit où circule la parole, une expérience vraie et très positive ».

Claudine Éducatrice Spécialisée

Évelyne D. Pédiopsychiatre

« Formation très agréable et très enrichissante avec une formatrice qui a su nous mettre à l'aise et accueillir nos interrogations ».

Géraldine M. Orthophoniste

Les mardis du Centre Minkowska



Le Centre Minkowska organise un séminaire, les mardis, entre 14 h 00 et 16 h 00, qui traitera des questions de géopolitique, d'anthropologie, d'histoire et de sociologie pouvant améliorer les pratiques concrètes de prise en charge des populations de migrants qui présentent des problèmes de santé mentale, vivent dans la plus grande précarité et s'adressent à nos services de soins car ils ne sont accueillis nulle part ailleurs.

Grâce à l'apport de recherches récentes menées par des sociologues / anthropologues / historiens, qui travaillent dans différents laboratoires de recherche en France et à l'étranger, nous voulons intensifier les échanges entre la psychiatrie et les sciences sociales, convaincus que la psychiatrie ne doit pas oublier le corps et la réalité sociale pour se concentrer uniquement sur l'analyse des conflits intrapsychiques qui soutiendraient l'apparition de problèmes de santé mentale. L'exclusion sociale, la grande précarité, la discrimination, les parcours migratoires traumatiques, l'appartenance à des cultures minoritaires sont des déterminants sociaux de la maladie psychique. Le parcours de souffrance d'une personne atteinte par un problème de santé mentale se déploie non seulement à l'intérieur d'un contexte institutionnel, celui de l'hôpital ou de l'ambulatorio où il est pris en charge, mais aussi et surtout dans un contexte communautaire et social qui doit être questionné car les relations de pouvoir qui se jouent dans

l'institution sont aussi en jeu, à une échelle plus large, à l'intérieur de la société et peuvent générer de la vulnérabilité. L'objectif de la psychiatrie ne peut pas seulement être celui de comprendre les mécanismes de fonctionnement de l'esprit ou de l'institution psychiatrique : il s'agit surtout de travailler sur le corps social, c'est-à-dire sur les relations de pouvoir et de savoir en acte dans une société donnée, afin de la désinstitutionnaliser ; de critiquer les expériences de discrimination et de violence qui produisent la souffrance psychique ; d'activer des stratégies d'empowerment, de défendre les droits et redonner une voix à ceux qui l'ont perdue ou ne l'ont jamais eue. Le rétablissement passe par la possibilité de trouver une place dans ce corps social qui a amputé certaines de ces marges. Pour finir, il s'agira aussi de réfléchir au rôle que la psychiatrie joue à l'intérieur de notre société ; sur le pouvoir qui a été attribué à son supposé savoir ; sur ses possibles dérives et sur ses potentialités.

Nos Séminaires : agenda et inscriptions

Inscription obligatoire (accès gratuit) par mail à evenementiel@minkowska.com
Format : présentiel (nombre de places limitées) et visio simultanée

Mardi 31 octobre 2023 De 14h00 à 16h00	Présentation de l'ouvrage : « Vies ordinaires, vies précaire » Par son auteur Guillaume le Blanc, professeur de philosophie à l'université Michel-de-Montaigne – Bordeaux III
Mardi 14 Novembre 2023 De 14h00 à 16h00	« L'émergence du concept de santé mentale » Claude-Olivier Doron, historien et philosophe des sciences, maître de conférences à l'université de Paris VII
Mardi 16 Janvier 2024 De 14h00 à 16h00	Présentation de l'ouvrage : « Penser la radicalisation djihadiste. Acteurs, théories, mutations. » Par son auteur Elyamine Settoul, maître de conférences en science politique au sein de la chaire de criminologie du Cnam-Paris
Mardi 12 Mars 2024 De 14h00 à 16h00	« L'expérience du racisme et ses manifestations ordinaires » Mireille Eberhard, docteure en sociologie, est maîtresse de conférences à l'Université Denis Diderot
Mardi 30 Avril 2024 De 14h00 à 16h00	« Comment on devient un psychiatre basaglien » Mario Colucci, psychiatre dans le secteur publique à Trieste, membre du mouvement de Psychiatrie Démocratique
MARDI 18 Juin 2024 De 14h00 à 16h00	« L'avenir de la santé mentale » Massimo Marsili, psychiatre à l'EPSM Lille métropole, chargé de mission au CCOMS, membre du mouvement de Psychiatrie Démocratique
MARDI 10 Septembre 2024 De 14h00 à 16h00	« Dialogue entre la vie psychique et la notion de précarité » Alain Mercuel, ancien Chef du Pôle Psychiatrie Précarité du GHU Paris et François Lair, praticien hospitalier, Pôle Psychiatrie Précarité du GHU Paris

Inscriptions et demande de devis

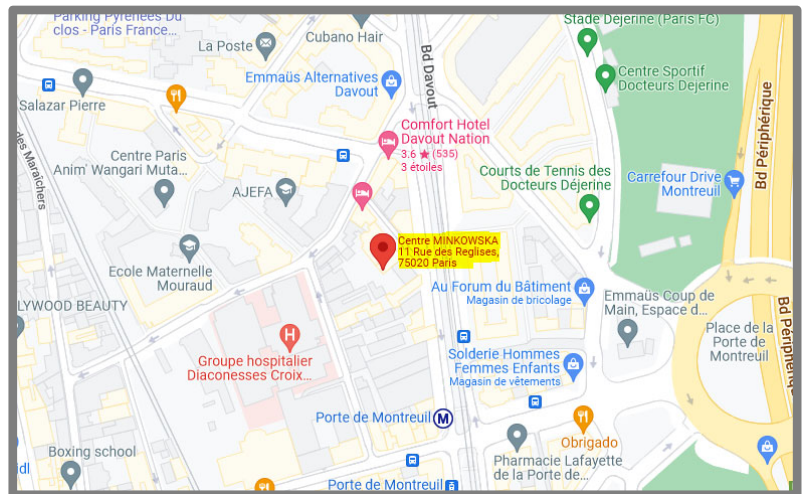
Pour toute demande d'informations, vous pouvez nous joindre :

- Par téléphone : 01 53 06 84 89
- Par mail : formation@minkowska.com

Notre équipe est à votre disposition de 9h30 à 13h00 et de 14h00 à 18h00 du lundi au vendredi.

Pour nous écrire :

- Association F. et E. Minkowski
Pôle Formation
11, rue des Réglises
75020 PARIS.



ACCÈS

11, rue des Réglises 75020 PARIS - Accessible PMR.

Métro 9 station Porte de Montreuil - Tram ligne T3B - Arrêt Porte de Montreuil

ACCÈS AUX PERSONNES EN SITUATION DE HANDICAP

Nos locaux sont accessibles aux Personnes à Mobilité Réduite et disposent de sanitaires avec accès PMR. Nous accueillons en formation des personnes en situation de handicap et mettons en place des mesures d'intégration :

- Un premier échange avec la personne handicapée pour préparer et mettre en place les conditions nécessaires à son intégration.
- Une présentation détaillée des objectifs des modules et de l'environnement de travail.
- Nous aménageons si nécessaire le poste de travail attribué à l'apprenant avant son arrivée, avec la possibilité de mettre en place un matériel spécifique adapté aux personnes malvoyantes ou l'accompagnement d'une assistance de traduction en langue des signes par exemple.

Contact Référent Handicap – Christophe PARIS : 01.53.06.85.00

Retrouvez-nous sur www.minkowska.com



Minkowska Minkowska



Association F. et E. Minkowski / Centre Minkowska